

# INTER- COOPERAR PER AVANÇAR

RECUILL DE PRÀCTIQUES INSPIRADORES A CATALUNYA

Document creat pel Grup de treball d'Intercooperació de la Xarxa d'Ateneus Cooperatius de Catalunya (XAC) per visibilitzar experiències inspiradores en matèria d'intercooperació.

### Redacció

Xarxa d'Ateneus Cooperatius de Catalunya - XAC

### Impulsa:

Programa d'Economia Social

### Promou i finança

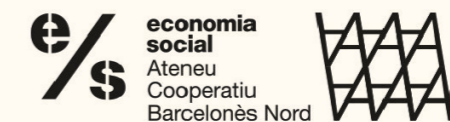
Departament Empresa i Treball de la Generalitat de Catalunya

### Edició

Març 2024

### Il·lustracions i disseny

La Torreta, un estudi creatiu i de disseny inclusiu que comparteixen la cooperativa El Far i la Fundació Topromi



INTRODUCCIÓ 4

---

LA INTERCOOPERACIÓ,  
A LA BASE DE  
L'ECONOMIA SOCIAL  
I SOLIDÀRIA 5

---

MAPA DE LA XARXA  
D'ATENEUS COOPERATIUS  
DE CATALUNYA 6

---

## 7 PRÀCTIQUES D'INTERCOOPERACIÓ INSPIRADORES A CATALUNYA

- Cercle de migracions i  
d'economia social i solidària  
antiracista de Coòpolis 7
- Mengem Ponent 8
- Osona Energia SCCL 9
- Som ecològica 10
- La Traça 11
- TreaSure Family APP 12
- Ecosistema cooperatiu de Valls 13

# INTRODUCCIÓ

**Aquest document neix de la voluntat del Grup de treball d'Intercooperació de la Xarxa d'Ateneus Cooperatius de Catalunya (XAC) de visibilitzar experiències inspiradores en matèria d'intercooperació socioeconòmica que s'estan duent a terme actualment a Catalunya per facilitar-ne la rèplica i proliferació.**

Aquesta publicació vol ser una eina de promoció i facilitació de noves iniciatives d'intercooperació al territori. Per aquest motiu dona informació bàsica del procés viscut per cadascuna de les experiències que s'hi donen a conèixer: Com s'ha donat? Per què? Amb qui? Quin és el seu abast? Com s'ha concretat? Quin és el grau de desenvolupament? Quin és el resultat?

Totes les experiències que hi trobareu han estat acompanyades per algun dels ateneus cooperatius de la XAC i són el resultat d'un procés de selecció acurat, a partir d'un ampli recull de projectes detectats a cada territori. S'ha tingut en compte criteris de replicabilitat, de representativitat dels sectors econòmics

estratègics, i es reflecteixen diferents estadis d'intercooperació i graus de formalitat i d'implicació, amb l'objectiu de fomentar l'enxarxament i l'enfortiment de les iniciatives de l'economia social i solidària (ESS) per avançar cap a una economia i una societat més cooperatives.

**La Xarxa d'Ateneus Cooperatius (XAC) està formada per 14 ateneus i més de 360 entitats públiques i privades que ens articulem arreu del territori per dinamitzar i crear relacions socioeconòmiques col·lectives, democràtiques, justes i solidàries, i contribuir a l'enfortiment i el creixement de l'activitat econòmica amb perspectiva social així com a la creació de llocs de treball de qualitat.**

Des dels Ateneus facilitem la intercooperació socioeconòmica de les entitats de l'ESS a través dels nostres serveis de:

**Diagnosi:** Detectem entitats susceptibles d'intercooperar perquè tenen algun objectiu/ necessitat en comú o bé perquè volen o necessiten compartir recursos, serveis i/o activitats per enfortir-se i millorar.

**Formació:** Formem sobre la necessitat i la importància d'intercooperar, sobre les tipologies d'intercooperació i fórmules jurídiques existents per fer-ho possible, així com també els passos i les claus de l'èxit i del fracàs d'un procés d'intercooperació.

**Acompanyament:** Finalment oferim també acompanyament per a la ideació i creació de la intercooperació, la seva dinamització, viabilitat, constitució i consolidació.

També promovem la intercooperació sociopolítica a través de l'organització d'espais de trobada d'agents implicats en la promoció de l'ESS, com són les assemblees i les taules territorials.

# LA INTERCOOPERACIÓ, A LA BASE DE L'ECONOMIA SOCIAL I SOLIDÀRIA

La diversitat de realitats socioeconòmiques existents al territori i l'ampli ventall d'agents de l'Economia Social i Solidària (ESS), articulats des de la base, es traslladen en una riquesa en la interpretació del concepte d'intercooperació i en multitud de formes diferents de col·laboració. Hi ha un cert consens en què la intercooperació es pot produir entre qualsevol agent de l'ESS -més enllà de si es tracta d'una cooperativa o no- i que la intercooperació es pot produir per motius econòmics o polítics.

**La col·laboració estreta forma part de l'ADN del moviment cooperatiu i és alhora una necessitat de supervivència dins d'una economia capitalista i una forma engrescadora d'assumir la interdependència entre organitzacions.**

En la intercooperació socioeconòmica la finalitat és millorar la viabilitat econòmica de cada membre al mateix temps que es teixeix un procés conjunt de creació de relacions econòmiques cooperatives amb la voluntat de la transformació social.

Al mateix temps és una oportunitat de creixement i, per tant, de tenir més impacte social.

**Els processos d'intercooperació socioeconòmica contribueixen a l'articulació de mercat social i es fonamenten en la reciprocitat i el suport mutu.**

La intercooperació sociopolítica és l'organització entre cooperatives i projectes de l'ESS en unitats d'àmbit superior. En un primer nivell hi ha les societats primàries, quan les cooperatives d'una classe determinada (agràries, consum, treball, etc.) es constitueixen en federacions amb la finalitat de defensar, promoure i representar els seus interessos. Les federacions s'associen i poden constituir confederacions. Com s'ha dit, a escala territorial existeix una intercooperació política en el marc dels ateneus cooperatius, la XAC. En l'àmbit del territori català existeix la Xarxa d'Economia Solidària (XES) i a l'estat espanyol la Red de la Economía Alternativa y Solidaria (REAS), una xarxa de xarxes d'economia

alternativa i solidària formada per més de 500 organitzacions.

**Per a què es produeixi una relació d'intercooperació cal que hi hagi un objectiu comú i una necessitat compartida que sigui la base de la cooperació.**

Hi ha casos en què la finalitat és mancomunar recursos i/o serveis per millorar l'eficiència, aprofitar els espais, recursos humans o subministraments. En d'altres es necessita arribar a noves clienteleles, ampliar recursos o augmentar la cadena de valor i aleshores es produeix una transferència de coneixements i expertesa entre projectes. També és habitual generar relacions d'intercooperació puntuals per tal d'accedir a una subvenció o licitació.

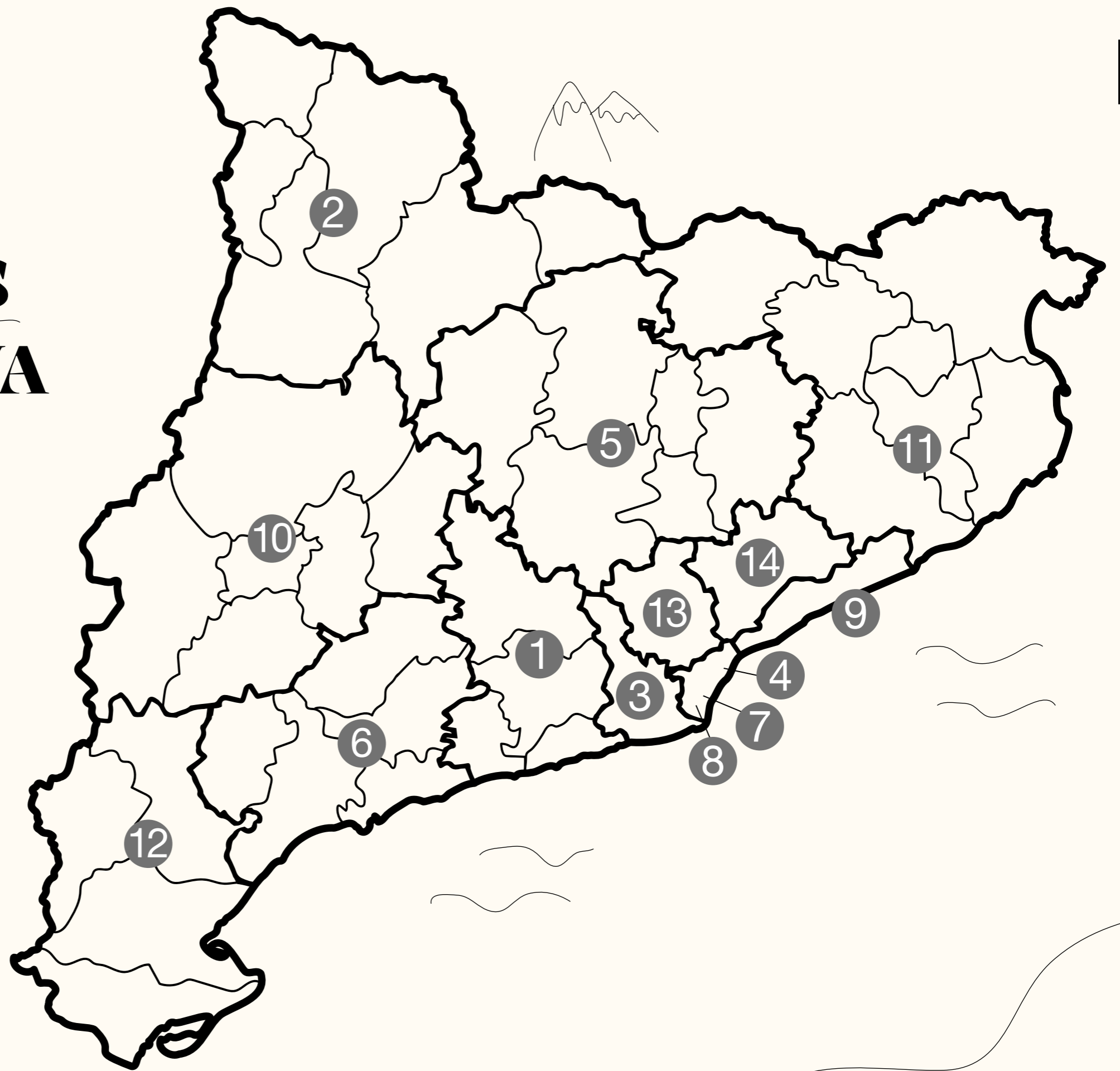
De circumstàncies i conjuncions que han fet de motor de relacions d'intercooperació n'hi ha una llista llarga com ara la reactivació econòmica, gestió de crisis, sostenibilitat econòmica, enfortiment del sector, el suport mutu, etc. Aquests vincles afavoreixen tant a les organitzacions petites

(pel seu creixement) com a les grans (per adquirir expertesa en un àmbit concret), i el grau d'intercooperació pot ser més o menys alt en termes de dedicació i implicació/esforç, hores de coordinació i relacions entre entitats/agents, seguiment, etc. Les experiències d'intercooperació socioeconòmiques poden ser de caire territorial, sectorial o intersectorial. Per acabar, existeixen els pols i ecosistemes cooperatius, experiències d'intercooperació socioeconòmica territorial que es defineixen com a espais on trobar-se per iniciar projectes, consolidar-los, fomentar el consum conscient i un nou model de desenvolupament socioeconòmic a escala local amb recursos gestionats de forma cooperativa i amb l'objectiu de democratitzar, relocalitzar i diversificar l'economia.

**També els Ateneus cooperatius constitueixen una aliança de diferents entitats que mitjançant la intercooperació despleguen un pla d'acció per promoure l'ESS al territori català.**

# MAPA DE LA XARXA D'ATENEUS COOPERATIUS DE CATALUNYA

- 1 Coopsetània - Anoia, Penedès i Garraf
- 2 Alt Pirineu i Aran
- 3 Baix Llobregat
- 4 BNord - Barcelonès Nord
- 5 Catalunya Central
- 6 CoopCamp - Tarragona
- 7 Coòpolis - Barcelona
- 8 La Col·lectiva - L'Hospitalet de Llobregat
- 9 Coop Maresme
- 10 Ponent Coopera - Lleida
- 11 Terres Gironines
- 12 Terres de l'Ebre
- 13 Vallès Occidental
- 14 Vallès Oriental





# CERCLE DE MIGRACIONS I D'ECONOMIA SOCIAL I SOLIDÀRIA ANTIRACISTA DE L'ATENEU COOPERATIU DE BARCELONA - COÒPOLIS

És una eina d'inclusió de la perspectiva antiracista i decolonial dins l'Ateneu Cooperatiu de Barcelona per a tot el teixit de l'Economia Social i Solidària a Catalunya i a la societat en termes generals. No té forma jurídica.

[bcn.coop/migracions/](http://bcn.coop/migracions/)

MUNICIPI  
**BARCELONA**

ANY DE CREACIÓ  
**2018**



**ATENEU DEL TERRITORI**

## FINANÇAMENT €€

Ha rebut diverses subvencions de l'Ajuntament de Barcelona i una subvenció dels Ateneus Cooperatius. Ha signat convenis de col·laboració amb Coòpolis i l'Ajuntament de Barcelona.

## ENTITATS QUE EN FORMEN PART

**6**

- Cooperativa La Tregua, Arte y transformación social
- Cooperativa Abarka
- Associació MigrESS, Migració i ESS

### Col·laboren:

- Cooperativa Illay Jurídica
- Cooperativa Periferia Cimarrona



## OBJECTIUS

- Visibilitzar experiències i pràctiques d'economia solidària i comunitària de les comunitats d'origen de les persones migrants.
- Incloure la perspectiva antiracista i decolonial al discurs i pràctiques de l'ESS.
- Promoure la participació de persones d'origen divers dins el teixit de l'ESS.
- Donar suport a la creació d'iniciatives econòmiques amb enfocament intercultural i antiracista amb l'objectiu de crear llocs de treball.
- Generar ofertes de treball, especialment a persones en situació d'irregularitat administrativa que els permetin regularitzar-se.

## REPTES

- Millorar els mecanismes que impulsin a la població migrant i racialitzada de Catalunya a ser activament particip de l'ESS.
- La participació desitjada de persones migrants i racialitzades a espais decisius dels projectes d'ESS.
- Augmentar el nombre d'entitats formades per persones migrants i racialitzades com a proveïdores de l'oferta de formacions del Cercle de Migracions de Coòpolis.
- Oferir a les cooperatives formacions que permetin enxarxar-se amb certes institucions per tal d'obtenir certificats, diplomes i títols oficials per tal d'afavorir la validesa i el prestigi de les formacions ofertes en l'ESS.
- Treballar en la definició d'un "decàleg" d'aspectes claus a tenir en compte i avaluar per tal d'enfortir la perspectiva antiracista i decolonial de les cooperatives que fan intercooperació.

## RESULTATS

- Augment de nombre de participants en totes les activitats de l'Ateneu de persones amb NIE i amb passaport.
- Incorporació del passaport com a document vàlid per comptar com a participant en activitats de l'Ateneu.
- Incidència per a que les persones migrants siguin una població d'especial atenció a les polítiques públiques. Tant a l'Estratègia 2030 de Barcelona, com a les pròpies bases de la convocatòria d'Ateneus.
- La creació i consolidació de la Fira Migrant i diversa a Barcelona, una iniciativa referent de l'ESS al territori.
- Incidència perquè les cooperatives, no només a Barcelona, sinó a la resta de Catalunya, optin a la subvenció ACOL per a que persones que es troben en situació administrativa irregular puguin ser contractades.

# MENGEM PONENT

És una cooperativa de serveis de logística, distribució i comercialització de petites productores del territori per fer front a les despeses de forma mancomunada.

[mengemponent.cat](http://mengemponent.cat)

ÀREA

## VEGUERIA DE PONENT

Inclou les comarques d'El Segrià, El Pla d'Urgell, L'Urgell, La Noguera, Les Garrigues i La Segarra

ANY DE CREACIÓ  
**2020**



- Agalla
- Apícola BeeHappy
- Arrels de Retrassia
- Celler Matallonga
- Cooperativa La Granadella
- Formatges Camps
- Granja La Fumada
- Hort de ca la Cistellera
- La Lleteria
- Matoll
- Olicatessen
- Parc de les Olors – Les Basselles

- Safrà Júlia
  - Trassacarns
  - Cooperativa Tres Cadires
  - Xocolatí
- Col·laboren:**
- Apijuneda
  - Aubagueta
  - Boira Experiences
  - Caragols Almacelles
  - Cor de Fruita
  - Cultures Trobades
  - El Salí de Vilanova de la Sal
  - Els Corremarges

- Gabarró i Feixa
- Herbula
- Lo Vilot
- Mas d'en Nogués
- Mos de Tros
- Nous Panadés
- Pa de pessic pastisseria
- Pastisseria Andaira
- Pla Oví
- Pollastres la Roquera
- Ramonetto Licors
- Sastret's
- Terebinthus Borgiarum



### FINANÇAMENT € €

Ha rebut la subvenció Projectes Singulars al 2020 i al 2022.

Al 2021, ha rebut finançament del Departament d'Agricultura, Ramaderia i Pesca.

### ENTITATS QUE EN FORMEN PART **36**



### OBJECTIUS

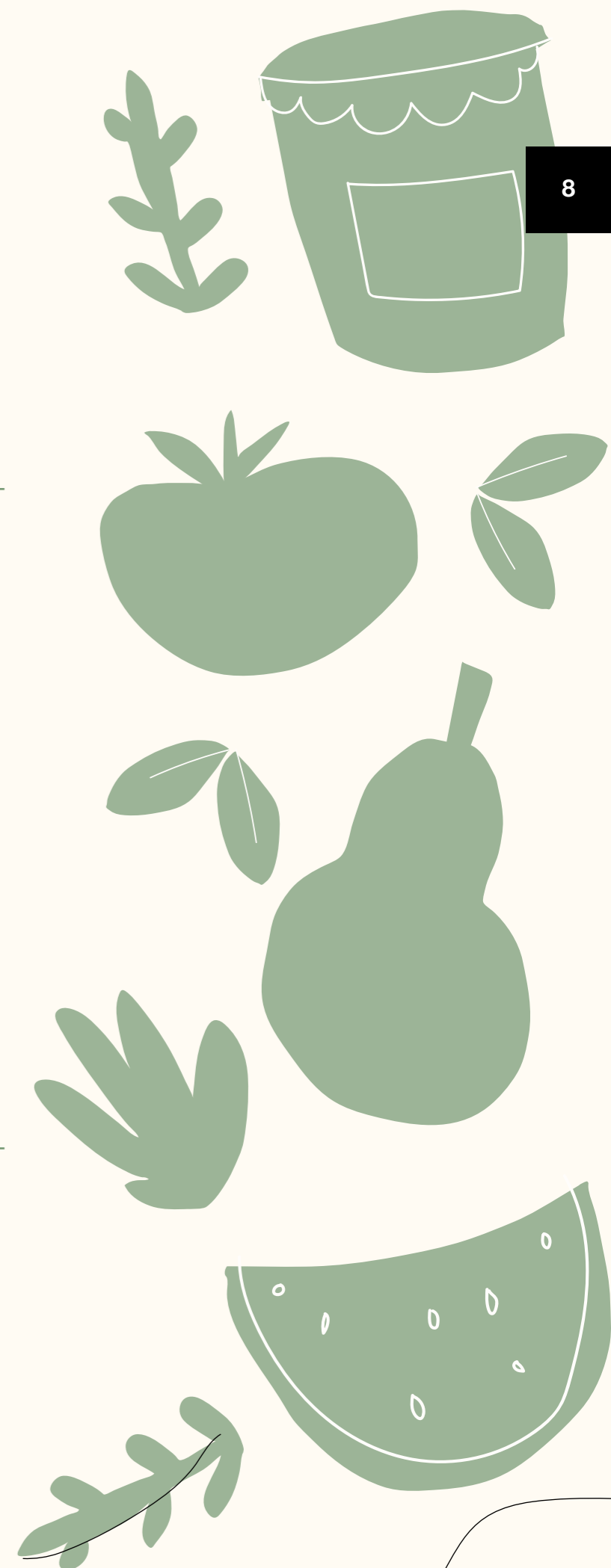
- Apropar la producció i el consum; fer accessible el producte de proximitat a qualsevol persona del territori.
- Mancomunar serveis de distribució i logística per contribuir a un menor impacte de contaminació i a reduir les despeses.
- Suport i generació de nous mercats.

### RESULTATS

- Creació de la cooperativa de serveis.
- Increment del número de productores, col·laboradores i consumidores
- Creació d'una botiga online nova i consolidació de la xarxa de distribució.
- Mancomunació de serveis com la logística i el transport i la distribució.
- Enxarxament: forma part de l'Einateca (projecte per articular xarxes de distribució de petites productores de Catalunya), i de l'ecosistema de Ponent Cooperera, com a entitat participant.

### REPTES

- Millorar la viabilitat de vendre fora de Ponent, per les dificultats econòmiques i logístiques que això suposa
- En un context post Covid, disminuir les càrregues de treball de les persones contractades.





# OSONA ENERGIA SCCL

És una cooperativa de segon grau que ofereix serveis tècnics i administratius a les comunitats energètiques constituïdes com a cooperatives de consum.

oecoop.coop

COMARCA

**OSONA**

ANY DE CREACIÓ

**2022**



**ATENEU DEL TERRITORI**

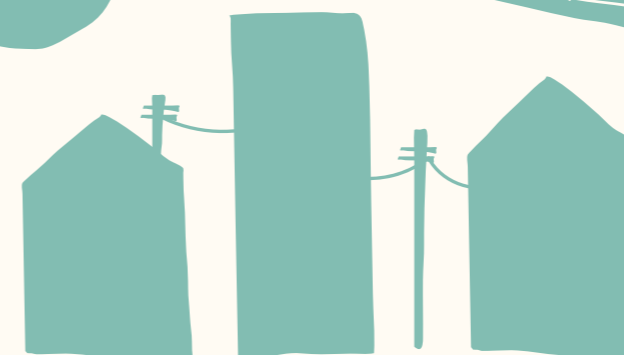
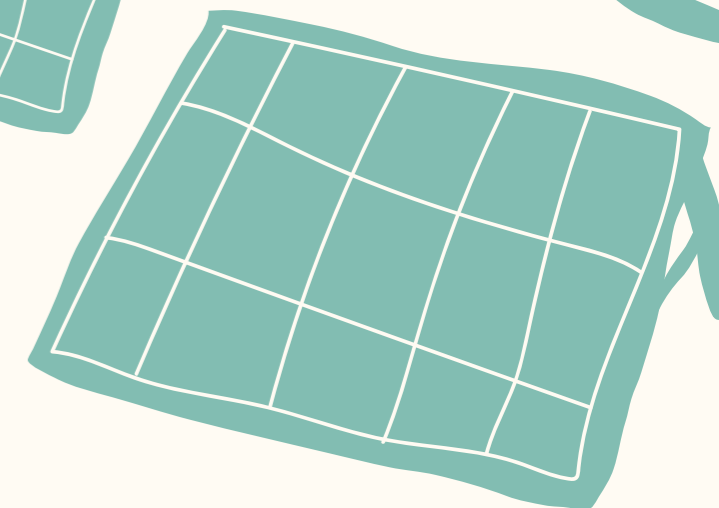
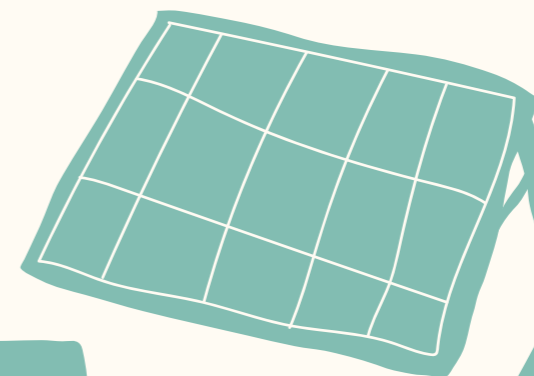
## FINANÇAMENT € €

Ha rebut finançament de Projecte Singulars.

ENTITATS QUE EN FORMEN PART

**31**

- Balenyà Sostenible SCCL
- Cooperativa Santperenca d'energia sostenible SCCL
- Olost i Santa Creus Sostenible SCCL
- Cooperativa Taradell Sostenible SCCL
- Alps Energia SCCL
- Moianès Sostenible SCCL
- Som Comunitat Energètica del Barcelonès SCCL
- SEB en Transició SCCL
- C.E.L. de Mieres SCCL
- Folgueroles Renewable SCCL
- La Tonenca SCCL
- Tavèrnoles Sostenible SCCL
- La Masia Coop Energètica SCCL
- Manlleu Energia SCCL
- Cooperativa Cultural Rocaguinarda SCCL
- Pescaenergia SCCL
- Vicoop Energia SCCL
- Associació Energies Compartides de Bellpuig i Seana (ECOBS) SCCL
- Comunitat Energia Sant Joanina
- Gurb Energia SCCL
- Cooperativa Energètica del Pedraforca SCCL
- Cooperativa de Consum Prats de Lluçanès SCCL
- Collsacabra Verd SCCL
- Companyia d'energia Renewable Vitamina D SCCL
- Lluçol Comunitat Energètica SCCL
- Comunitat Energètica Lloriana SCCL
- Voltregà Energia SCCL
- Associació Malla Energia
- -Cooperativa Sostenible del Ter SCCL
- Castellet Sostenible SCCL
- Comunitat Energètica Campdevàrol



## OBJECTIU

- Agrupar comunitats energètiques d'Osona i prestar-los serveis i així optimitzar els costos estructurals de cada cooperativa per a poder incidir amb més força econòmicament en els projectes d'eficiència energètica que tenen l'objectiu d'impulsar.

## REPTES

- Aconseguir el finançament per impulsar i garantir la continuïtat d'un equip tècnic correctament dimensionat que doni el suport a les cooperatives sòcies.
- Promoure la intercooperació, el treball conjunt i el suport entre les cooperatives membres.
- Ser un referent en la creació i consolidació de comunitats energètiques locals a nivell de Catalunya i Europa.

## RESULTATS

- Oferta de serveis administratius i comptables a les cooperatives de consum que ho sol·liciten.
- Suport tècnic en la presentació de projectes per l'obtenció d'ajuts.
- Suport i acompanyament a la gestió societària i d'organització interna a les cooperatives sòcies.
- Oferta de formacions tècniques i de gestió, així com recursos i materials de suport per a les cooperatives sòcies i altres cooperatives interessades.
- Capacitat d'incidència social i política en l'àmbit de la transició energètica.

# SOM ECOLOGÍSTICA

És una cooperativa de serveis de segon grau que agrupa diferents empreses de ciclogística per mancomunar serveis.

[somecologista.org](http://somecologista.org)

MUNICIPI  
**BARCELONA**

ANY DE CREACIÓ  
**2017**



## FINANÇAMENT € €

Ha rebut la subvenció Projectes Singulars al 2022 i està pendent de l'assignació de la convocatòria 2023. Al 2022, ha rebut finançament de la convocatòria Enfortim l'ESS de l'Ajuntament de Barcelona.

## ENTITATS QUE EN FORMEN PART **10**

- Biciclot SCCL
- Bike Logic SCCL
- Coop de Pedal SCCL
- Ecosol
- Associació Granollers Pedala
- La Sàrria SCCL
- La Terrasenca SCCL
- Les Mercedes SCCL
- Associació l'Henbici
- Mensakas SCCL

## OBJECTIU

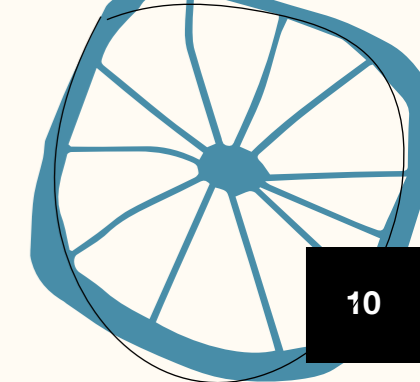
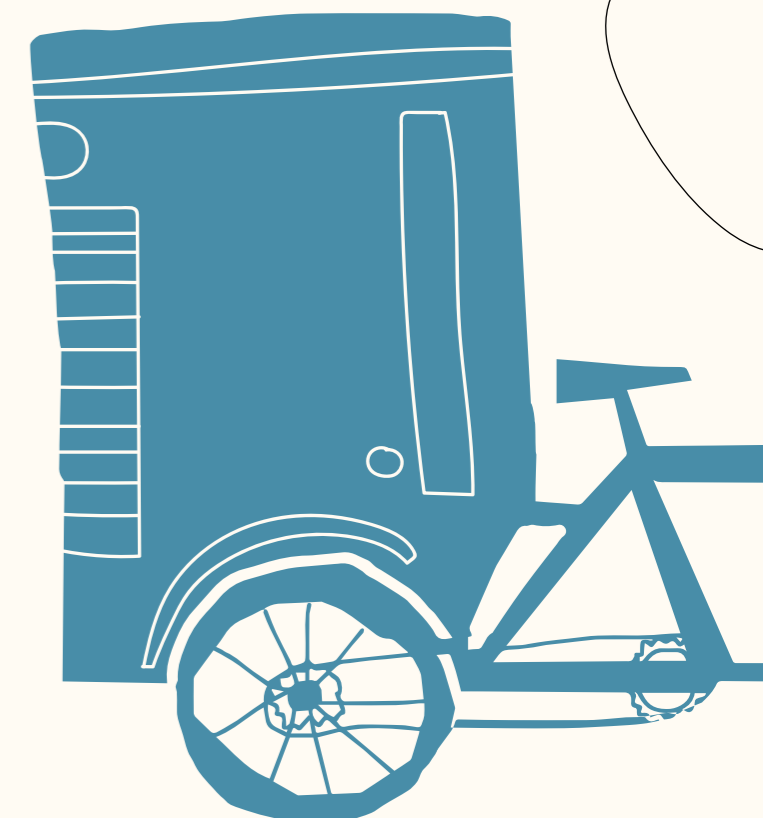
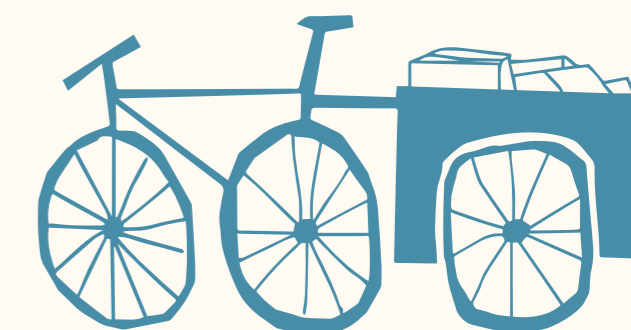
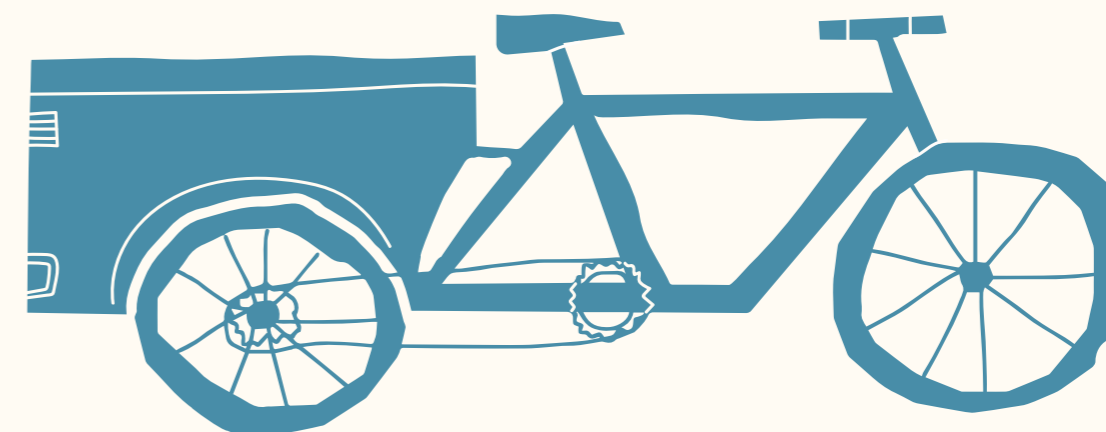
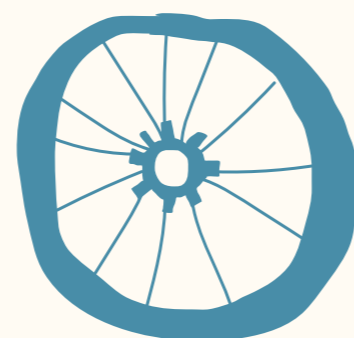
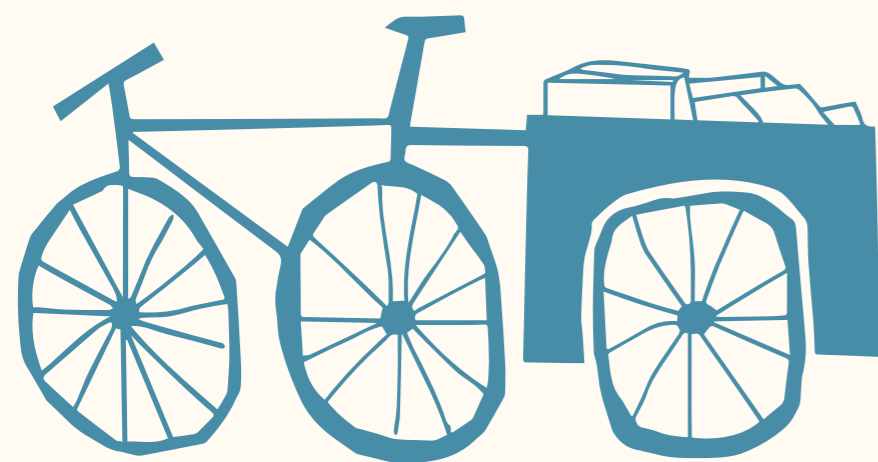
- Oferir una operativa conjunta de serveis de logística en bicicleta a la regió metropolitana i segona corona de Barcelona (23 ciutats de més de 50.000 habitants on s'implantarà la Zona de Baixes Emissions).

## RESULTATS

- Flota de vehicles que ofereix un servei de leasing de cargobikes a les cooperatives sòcies.
- Serveis mancomunats: figura comercial comuna, prestació conjunta de serveis per respondre a una demanda determinada, formacions sobre licitacions i compra pública, servei d'assessorament en la compra de vehicles.
- Creació d'una estructura tècnica amb dues persones contractades.

## REPTES

- Coordinar agendes i trobar espais per articular el servei.



# LA TRAÇA

És un espai d'intercooperació per promoure el pensament crític i la cultura a les comarques del Pirineu. L'impulsen La Lluerna, la llibreria cooperativa de Ripoll, i El Refugi, la llibreria crítica cooperativa de La Seu d'Urgell.

latraçacultural.cat

ÀREA

**Ripollès, Berguedà, Solsonès, Cerdanya, Alt Urgell, Pallars Sobirà i Jussà, Alta Ribagorça i Val d'Aran**



ANY DE CREACIÓ  
**2022**

- Escola Folk del Pirineu/ Tallers d'Arsèguel (assoc.)
- Entorns (autònom)
- Espai de creació Tartera / Associació Cultural Tartera (associació)
- El Refugi, llibreria crítica SCCL
- Transhumant Cinema (assoc.)
- Refugi Casa Bigodé SCCL
- Els Set Inferns - Festival de Jazz Folk del Pirineu (assoc.)

- La Cremallera, espai de creació i residència artística (assoc.)
- Cineclub Amics del cinema de la Vall de Ribes (assoc.)
- L'Altreatre (assoc.)
- Festival Gollut (associació)
- NaturaLlibres (autònom)
- Piri Noise (autònom)
- Escola de Teatre de La Seu d'Urgell (assoc.)
- Associació cultural d'ici et d'allà (assoc.)



**ATENEU DEL TERRITORI**

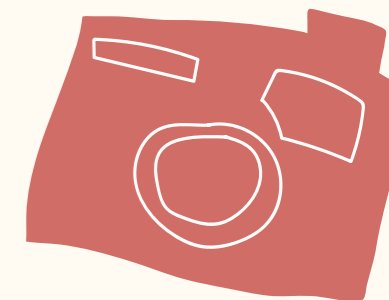
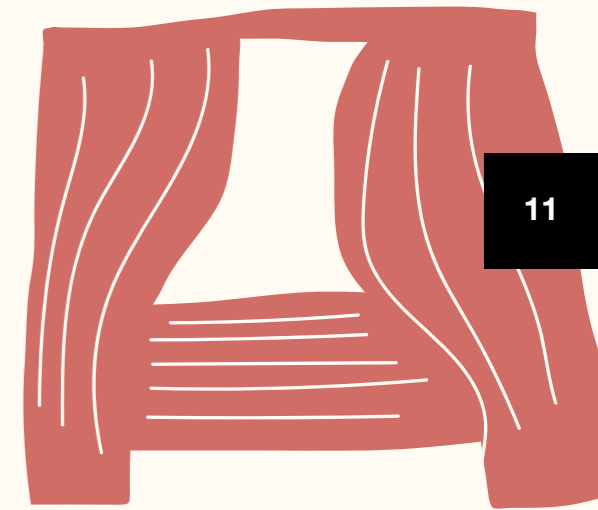
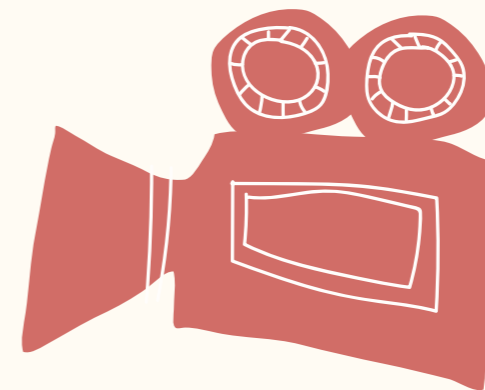
## FINANÇAMENT €€

Ha rebut suport en forma d'acompanyament de l'Ateneu Cooperatiu de l'Alt Pirineu i Aran i de la Federació de Cooperatives de Treball de Catalunya.

ENTITATS QUE EN FORMEN PART

**21**

- Ateneu Popular de Cerdanya (assoc.)
- Inspira Festival (assoc.)
- La Mare Cultural (assoc.)
- El corral (assoc.)
- Associació Es Sarnalhèrs (assoc.)
- Llibreria La Lluerna SCCL



## OBJECTIUS

- Activar un circuit cultural propi a nou comarques del Pirineu i Prepirineu català i la Val d'Aran.

## RESULTATS

- Creació de l'espai web [latraçacultural.cat](http://latraçacultural.cat), dinamitzat de manera col·lectiva.
- Impuls d'un ecosistema format per més de 20 entitats.
- Creació d'un blog i d'una comunitat lectora al Pirineu.
- Creació de 2 nous llocs de treball per impulsar el projecte.

## REPTES

- Aconseguir finançament per garantir la continuïtat del projecte.
- Ser més conegudes per tenir més visibilitat i ser percebudes com una iniciativa útil per a altres entitats.

# TreaSure Family APP

És una eina digital en versió IOS i Android (APP) que serveix per acompanyar les famílies en el món de la criança, mitjançant jocs per acompanyar el desenvolupament dels infants (d'entre 0 i 6 anys) des del respecte i des d'un entorn sòlid i saludable. L'impulsa la cooperativa de segon grau Naviscoop.

[treasurefamilyapp.com](http://treasurefamilyapp.com)

MUNICIPI

**L'HOSPITALET DE LLOBREGAT**

ANY DE CREACIÓ

**2023**



**ATENEU DEL TERRITORI**

## FINANÇAMENT €€

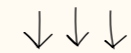
Ha rebut la subvenció Projectes Singulars al 2021 i al 2023. Durant aquests anys també ha rebut l'assessorament de la cooperativa Tandem Social.

## ENTITATS QUE EN FORMEN PART

- BaulaCreix SCCL
- Deltacoop SCCL
- Magroc SCCL

### Col·laboradores:

- Jamgo SCCL
- Claraboia Audiovisual SCCL



## OBJECTIU

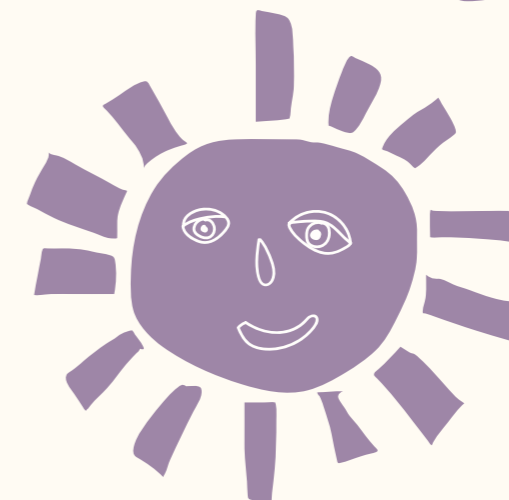
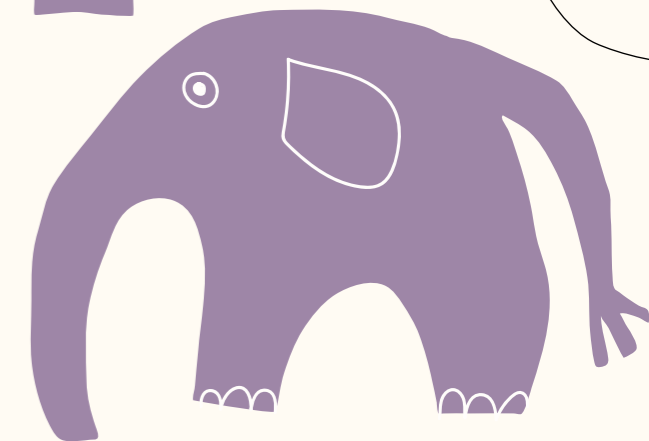
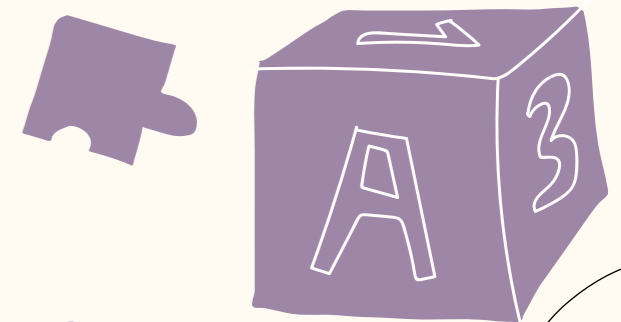
- Elaborar una eina digital àgil que doni resposta a les necessitats de les famílies amb infants de fins a 6 anys treballant els aspectes cognitius, de llenguatge, de psicomotricitat i conductuals. Mitjançant aquests jocs es pot veure l'evolució dels fills/es.

## RESULTATS

- Sortida al mercat l'1 de juny de 2023 en versió IOS i Android, amb més de 500 descàrregues al cap d'un mes i mig.
- Més de 400 seguidors a les xarxes socials (Instagram i X)

## REPTES

- Que el projecte esdevingui una línia de negoci viable.
- Arribar a la resta d'Estat espanyol i a població hispanoamericana.





# ECOSISTEMA COOPERATIU DE VALLS

És una aliança que té com a objectiu principal la recuperació i activació econòmica, social i cultural del centre històric de Valls, amb una clara voluntat de transformació i vinculació a l'Economia Social i Solidària (ESS); esdevenint així un agent econòmic que ocupi visibilitat i tingui veu al municipi. No té forma jurídica, opera sota el paraigua legal de la cooperativa d'habitatge i consum La Titaranya.

[latitaranya.coop](http://latitaranya.coop)

MUNICIPI  
**VALLS**

ANY DE CREACIÓ  
**2019**



## FINANÇAMENT

Ha estat beneficiària d'un Projecte Singlars al 2019. També ha sol·licitat la Comunalitat de Valls entre 2020 i 2021, i el 2023 s'ha presentat a la convocatòria d'ecosistemes cooperatius.

## ENTITATS QUE EN FORMEN PART

8

- L'Economat SCCL
- Punt d'Accés SCCL
- Saurines Audiovisual SCCL
- Camins Km0 SCCL
- Eixam Arquitectures SCCL
- MilMans Assessoria SCCL
- Cooperativa d'habitatges i locals socials La Titaranya
- Grup de Consum La Bajoca (Assoc. Cultural l'Aleta).

## OBJECTIUS

- Recuperar i activar a nivell econòmic, social i cultural el centre històric de Valls.
- Impulsar projectes d'intercooperació per donar a conèixer i estendre el cooperativisme i l'ESS al municipi.
- Organitzar trobades periòdiques per facilitar un espai de relació on crear xarxa, compartir realitats, promoure el suport mutu, proveir-se de necessitats comunes i mancomunar eines i serveis.

## REPTES

- Seguir promovent la recuperació i activació econòmica, social, cultural i patrimonial del centre històric de Valls, en el marc de l'ESS.
- Rehabilitar i recuperar altres immobles. No es descarta augmentar l'adquisició, rehabilitació i adquisició de nous immobles, una vegada executades totes les fases previstes actualment.
- S'està treballant en la creació d'una comunitat energètica que abasteixi el mateix edifici de la cooperativa, i pugui arribar a altres edificis i habitants del voltant.
- Revertir les situacions de vulnerabilitat econòmica i social de la població local.
- Mantenir el procés de debat i reflexió sobre si l'ecosistema cal que formalitzi la seva forma jurídica.
- Mantenir l'ocupació generada i crear nous llocs de treball.

## RESULTATS

- Creació de la gestoria cooperativa MilMans, especialitzada en ESS.
- Creació de la cooperativa integral d'habitatge i consum La Titaranya, utilitzant l'estratègia del sòl comunitari i activant un espai multifuncional.
- Rehabilitació de dos immobles del centre històric de Valls i recuperació del seu patrimoni. En una primera fase, s'han obtingut 7 habitatges de protecció oficial, unes oficines, una botiga agroecològica i locals socials per entitats.
- Activació d'un espai multifuncional al centre històric de Valls com a punt de trobada i de realització d'activitats de les entitats que formen l'ecosistema cooperatiu.
- Impuls i participació en la Comunalitat de Valls per a l'activació econòmica del municipi, la creació de xarxes d'intercooperació i l'enfortiment dels béns comuns.
- Creació de mercat social a partir de la contractació de béns i serveis entre les diferents entitats multisectorials: serveis a empreses, gestoria, telecomunicacions, produccions audiovisuals, arquitectura, consum agroecològic, turisme i cultura.



# Xarxa d'Ateneus Cooperatius de Catalunya



Impulsa:



Promou i finança:

